

10ª Edição do Boletim Informativo da DAPS

O boletim compila as principais informações, eventos e publicações que dizem respeito à APS do Estado. A publicação é organizada pela Divisão de Atenção Primária à Saúde, do Departamento de Atenção Primária e Políticas de Saúde (DAPPS) da SES RS.

Capacitação eMulti

Entre **4 e 6 de novembro** acontecerá a Capacitação de Multiplicadores eMulti.

O evento, organizado pela SES e pelo Ministério da Saúde, ocorrerá em Porto Alegre. Tem como objetivo capacitar coordenadores de APS, eMulti e profissionais das equipes multiprofissionais sobre aspectos voltados à gestão das equipes, considerando o financiamento e o credenciamento, e ainda sobre os processos de trabalho que devem ser desenvolvidos nas práticas das eMulti.



Para cada dia da programação estão previstas inscrições para as diferentes Coordenadorias Regionais de Saúde. **As inscrições estão abertas entre os dias 02 e 18 de outubro e as são vagas limitadas para os municípios.**

**INSCRIÇÕES E MAIS INFORMAÇÕES
ATRAVÉS DO LINK**



DESTAQUES

[Materiais de apoio para eMulti](#)

[Orientações sobre exposição às fumaças das queimadas](#)

[Rede Alyne](#)

[Mais Médicos](#)

Divisão de APS (DAPS) DAPPS/ SES RS

<http://atencao basica.saude.rs.gov.br>

[@dapsrs](#)

[@rbcrs](#)

[Grupo de Whatsapp da APS do RS](#)

[Linktree](#)



Mês dedicado à prevenção ao suicídio

O Rio Grande do Sul registrou 1548 óbitos por suicídio em 2023, sendo o **dobro** da taxa de mortalidade a nível nacional. Fruto de questões sociais, econômicas, culturais e ambientais, o fenômeno do suicídio no Rio Grande do Sul mostrou fatores multicausais, o que denota que a rede esteja atenta ao sofrimento da população relacionado com a emergência climática das enchentes.

Meninas e mulheres de 15 a 19 anos estão entre as pessoas com maior número de tentativas, enquanto homens com 80 anos ou mais são os que mais morrem por suicídio no Rio Grande do Sul. Analisando o sistema de saúde, a maior parte das notificações ocorrem em hospitais, porque já chegam agravados. Conforme explicou o Comitê, esses indicadores mostram a urgência de capacitar os serviços de saúde na Atenção Primária para que se consiga identificar, notificar e intervir em tempo oportuno.

Importante

Quais são os locais de cuidado para pessoas com ideação suicida:

A Unidade Básica de Saúde tem papel importante na prevenção de mortes por suicídio. A equipe pode realizar o cuidado de forma conjunta com a eMulti e compartilhada com os CAPS.

Os Centros de Atenção Psicossocial – CAPS são serviços na modalidade portas abertas, isto é, a população pode buscar acolhimento mesmo sem encaminhamento de unidade de saúde específica.

8º Seminário estadual pela Promoção da Vida e Prevenção do Suicídio abordou importância do tema na Atenção Primária

O seminário pela valorização da vida ocorreu no quarta-feira (18/09) no Rio Grande, no sul do estado. Organizado pelo Comitê Estadual de Promoção da Vida e Prevenção do Suicídio, cuja coordenação é da Secretaria Estadual da Saúde, em parceria com o município, o evento contou com a participação de convidados e teve apresentação de dados importantes sobre o tema.



Os servidores da SES do nível central e da 3ª CRS apresentaram organização da Rede de Atenção Psicossocial na região, além de dados epidemiológicos do estado.



Saiba mais!

[Boletim Epidemiológico DVE/CEVS/RS](#)

Fonte: [Notícia publicada originalmente pela SES.](#)

Lançamento! Novos materiais de apoio para Equipes Multiprofissionais de APS (eMulti). Produção e divulgação DAPS/SES RS

FOLDER

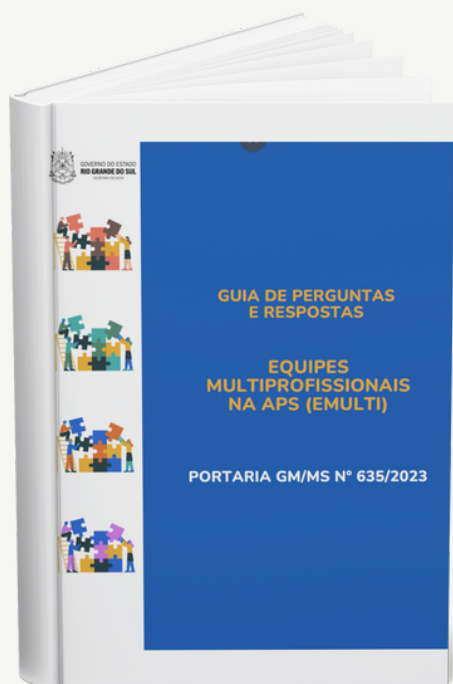
Processo de Trabalho das e-Multi - Resumo para Profissionais

As eMulti são compostas por profissionais de diferentes áreas do conhecimento, que atuam de maneira integrada com as demais equipes da APS. O folder traz um resumo prático sobre as modalidades e como as eMulti complementam o cuidado em saúde, fortalecendo o trabalho em equipe e a atenção integral à população. Objetiva apoiar a compreensão e o aperfeiçoamento da atuação das equipes multiprofissionais (eMulti) na APS.



GUIA

Perguntas e Respostas sobre as Equipes Multiprofissionais na APS



O Guia foi organizado a partir das principais dúvidas que são recebidas pela SES sobre as eMulti, que dizem respeito a quatro temáticas:

- Credenciamento e validação
- Registro em sistemas de informação
- Teleatendimento
- Processo de Trabalho

Quer saber sobre os recursos federais para APS recebidos pelo seu município?

No nosso site você tem acesso à planilha que agrupa as portarias federais de recursos para a APS com relação a obras, equipamentos e emendas parlamentares, por município.

[Aqui você acessa o link para acessar a planilha e um vídeo instrutivo!](#)



RBC

Está disponível o [monitoramento parcial do ciclo de 2024](#) com os dados de janeiro a agosto (dados extraídos em 26/09/24).

Informações importantes!

- **Ações 1 a 4:** informações extraídas pelo INE da eSF
- **Ação 5:** informações extraídas pelo INE da eSF e pelo INE da e-Multi, para os municípios que optarem por essa forma de composição da equipe multi e disponibilizaram a informação do INE.



Essa ação teve a meta alterada de 10% para 15% considerando como referência a meta do indicador 13 de pactuação bipartite.

- **Situação equipe:** indica se a composição da equipe RBC está completa (eSF + eSB + equipe multi 60h ou eMulti vinculada). Material sobre composição das equipes disponível [aqui](#).
- **Aba dados 2ª equipe:** informa dados de produção das segundas equipes a partir de julho relacionados às 5 ações de 2024 para suporte ao gestor RBC no acompanhamento das mesmas. Lembramos que essas equipes não serão monitoradas para certificação de 2024.

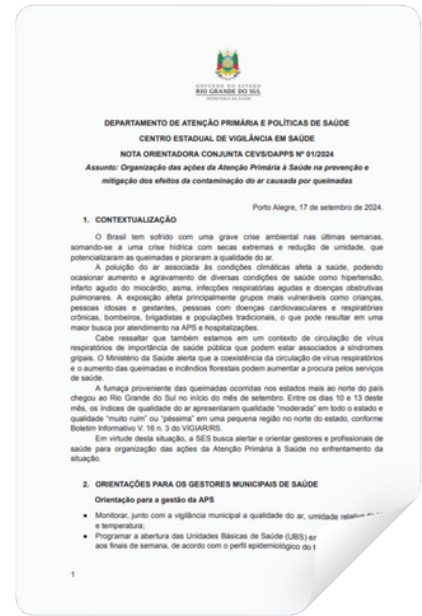
Caso sua equipe possua eMulti e a informação do INE não consta no monitoramento, favor informar CNES e INE da e-Multi por e-mail.

O Brasil tem sofrido com uma grave crise ambiental nas últimas semanas, somando-se a uma crise hídrica com secas extremas e redução de umidade, que potencializaram as queimadas e pioraram a qualidade do ar.

A poluição do ar associada às condições climáticas afeta a saúde, podendo ocasionar aumento e agravamento de diversas condições de saúde.

Em virtude desta situação, a SES busca alertar e orientar gestores e profissionais de saúde para organização das ações da Atenção Primária à Saúde no enfrentamento da situação.

A [NOTA ORIENTADORA CONJUNTA CEVS/DAPPS N° 01/2024](#) - traz recomendações para a organização das ações da Atenção Primária à Saúde na prevenção e mitigação dos efeitos da contaminação do ar causada por queimadas.



Imunizações



Prêmio Te Vacina RS - Imuniza Escola



O estado do RS premiará os municípios que alcançarem maiores índices de **vacinação contra o HPV ao longo do exercício de 2024**.

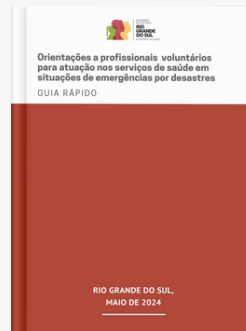
O prêmio consistirá no repasse de recursos aos municípios contemplados.

A premiação será destinada ao primeiro e segundo municípios com melhores classificações no "ranking" da vacinação contra o HPV, considerando a cobertura vacinal dos municípios da mesma categoria, conforme as faixas populacionais, sendo premiados apenas dois municípios por faixa.

O estado do RS recorrentemente tem sofrido com situações de desastres climáticos. A gestão e as equipes de APS devem se preparar para a atuação nestes momentos. [Acesse no nosso site](#) diferentes materiais de apoio para atuação nestas situações.



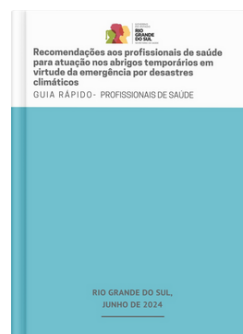
Atuação da APS - ações essenciais e em caráter excepcional



Orientações a profissionais voluntários para atuação nos serviços de saúde



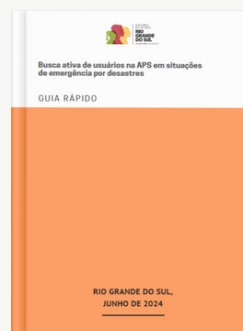
Organização da Atenção Primária à Saúde nos abrigos temporários



Recomendações aos profissionais de saúde para atuação nos abrigos temporários



Orientações a gestores sobre recursos financeiros emergenciais: ênfase Atenção Primária



Busca ativa de usuários na APS



Você sabia?

No novo formato do site da Atenção Primária à Saúde você consegue acessar os conteúdos a partir de um perfil?



CONHEÇA MAIS SOBRE O PERFIL



Se você é GESTOR/A DA APS você será encaminhado/a para uma página com assuntos fundamentais para sua atuação.

Ao entrar na aba **SOU GESTOR**, você poderá saber mais sobre:

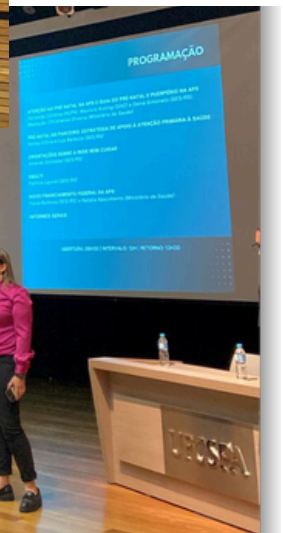
- a) Financiamento: estadual e federal
- b) Credenciamento de equipes
- c) PIAPS (Programa de Incentivos Estaduais para a APS)
- d) Desastres e emergências em saúde (enchentes, vendavais, granizo, ondas de calor, etc)
- e) e-SUS APS

1ª CRS

No dia 24/09, a 1ª CRS organizou o **Encontro Presencial das Referências Municipais da Atenção Primária à Saúde**. O evento ocorreu na Universidade Federal de Ciências da Saúde de Porto Alegre (UFCSPA).

Este evento ocorre bimensalmente e reúne os profissionais que coordenam as ações da APS nos territórios, para a discussão de temas pertinentes aos processos de trabalho.

Neste mês, a pauta deste encontro contemplou o **Pré-natal da gestante e do parceiro**, sendo apresentada por convidados externos e servidores da 1ª CRS. **Foi apresentado também um panorama das ações do ciclo atual da Rede Bem Cuidar, bem como as diretrizes das equipes multiprofissionais (eMulti) e o Novo Financiamento Federal da APS**, temática mediada por representantes do Ministério da Saúde.



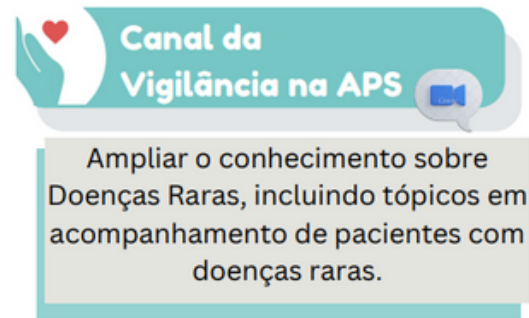
As apresentações do Encontro estão disponíveis através do [link](#).

Aconteceu...

Webnário: Agosto mês da Primeira Infância: o papel da saúde na política intersectorial da primeira infância



Evento com a pauta de ampliar o conhecimento sobre Doenças Raras, incluindo tópicos em acompanhamento de pacientes com doenças raras.



Apresentação do "Informe da Tuberculose na População em Situação de Rua (2017-2022)"

Data: 03/10/2024

[Link para o informe](#)



LIVE: Agora Abrasco debate impactos das emergências climáticas na saúde global

No dia 03/10 aconteceu uma live para discutir os desafios que os eventos climáticos extremos impõem à saúde e ao meio ambiente.



LIVE "Aspectos Psicossociais no Pré-Natal e Puerpério"

O encontro que ocorreu no dia 04/10 faz parte de uma série de lives promovidas pelo Departamento de Atenção Primária e Políticas de Saúde (DAPPS) sobre o cuidado integral do Pré-Natal na APS.



Vem aí...

a Secretaria Estadual da Saúde do RS por meio da Área Técnica de Saúde da População Cigana tem o prazer de convidá-los(as) para o Canal Vigilância na APS que trará como tema a saúde da população cigana. Este é um espaço promovido pela SES/RS com objetivo de divulgar atualizações em saúde para equipes de saúde e gestores em temas de convergência entre Vigilância e APS e promover a troca de experiências.

Público-Alvo: gestores e profissionais das equipes de APS e Vigilância e outros profissionais que tenham interesse no tema.

Data: 21 de outubro de 2024 (segunda-feira)

Hora: 15h:30 às 17h:00

3º Seminário da Rede APS celebra os 30 anos da ESF no SUS.

11/10/2024 das 09h as 12h




Canal da Vigilância na APS

Caminhos da Saúde: Acesso e Desafios da População Cigana

21 DE OUTUBRO DE 2024, ÀS 15H30

Participação:
Taciana Silva Negreiros
Assessora Técnica da Coordenação do Acesso e Equidade no Ministério da Saúde, Psicóloga e Mestranda em Psicologia Social
Aluzio de Azevedo Silva Júnior
Cigano Calon, Jornalista, Especialista em Cinema, Mestre em Educação, Doutor em Comunicação e Saúde e Pós-Doutorando em Comunicação e Saúde

Link de acesso: 

GOVERNO DO ESTADO
RIO GRANDE DO SUL
SECRETARIA DA SAÚDE



Seminário 30 anos da ESF no SUS: Efeitos no acesso e na saúde da população

11 de outubro de 2024
09h às 12h

Transmissão
TV Abrasco

Curso de qualificação em nível de atualização, eMulti em Formação.

O foco do curso é a reorganização do trabalho e a qualificação da APS, em apoio à implementação das eMulti. São ofertadas mais de 3 mil vagas, distribuídas por todas as regiões do Brasil e as inscrições podem ser realizadas até **15/10/2024**. O curso será realizado de fevereiro a julho de 2025, em formato virtual, com uma carga horária total de 120 horas, incluindo atividades síncronas e assíncronas.



Aperfeiçoamento em Saúde Mental e Atenção Psicossocial de Adolescentes e Jovens

Público-alvo: O curso é destinado a profissionais e trabalhadores que prestam atendimento a adolescentes e jovens em diversas áreas.

Formato: Ensino à Distância

Nível: Extensão

Modalidade: Aperfeiçoamento



Curso de Prevenção ao Suicídio

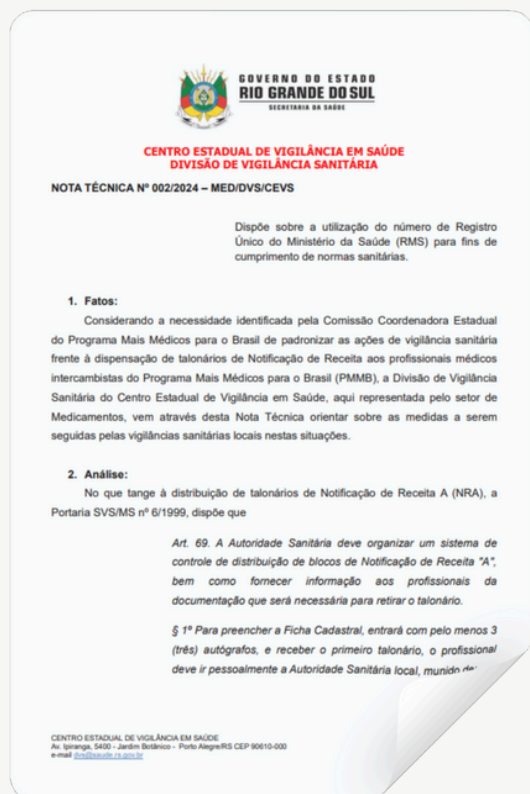
O curso procura estudar o conceito de comportamento suicida, além dos fatores de risco e proteção relacionados, contemplando a prevenção do suicídio de acordo com diferentes níveis de risco e aplicada em diferentes contextos, tais como educação, assistência social, atenção primária, atenção secundária, urgência e emergência e população indígena.

Carga horária: 65h

Formato: Ensino à Distância



Mais Médicos - Vigilância Sanitária publica Nota sobre distribuição de talonários de notificação de receita



A Divisão de Vigilância Sanitária do Centro Estadual de Vigilância em Saúde publicou a [Nota Técnica N° 002/2024](#) - MED/DVS/CEVS, que dispõe sobre a utilização do número de Registro Único do Ministério da Saúde (RMS) para fins de cumprimento de normas sanitárias.

A necessidade foi identificada pela **Comissão Coordenadora Estadual do Programa Mais Médicos para o Brasil**, já que a distribuição dos talonários de Notificação de Receita (que contempla medicamentos de controle especial) para médicos com RMS estava prejudicada, comprometendo o acesso a esses medicamentos às pessoas atendidas pelas equipes de APS do estado.

Seleção para supervisores no Programa Mais Médicos: publicado edital para duas regiões do estado

A Universidade Federal do Pampa publicou o [Edital N° 447/2024](#), de processo seletivo para cadastro reserva de supervisor médico do Programa Mais Médicos para o Brasil nas regiões de saúde sob sua responsabilidade (regiões 3 e 11 do estado do Rio Grande do Sul).



Inscrições de 01 a 13/10/24

O Rio Grande do Sul tem 100% do Censo das UBS respondido 📄🎉

A SES/RS gostaria de parabenizar a todos os gestores e profissionais de saúde que se dedicaram à tarefa de resposta ao Censo! As informações prestadas certamente serão de grande importância para um maior conhecimento das Unidades Básicas de Saúde do estado e irão subsidiar o planejamento das ações e investimentos dos próximos anos.



Rede Alyne

No dia 12 de setembro foi lançada pelo Ministério da Saúde a Rede Alyne. A estratégia busca qualificar a Rede Materno Infantil no país, traz mudanças importantes com relação às normativas anteriores, em especial na qualificação do componente de regulação, no financiamento federal a ambulatórios de gestação e puerpério de alto risco, financiamento, para bancos de leite humano, além da retomada de espaços de governança e ampliação dos recursos nos diferentes componentes.



Outro forte componente da Rede Alyne, será a busca pelo enfrentamento ao racismo, a partir de meta específica para redução da morte materna de pessoas pretas.

No que diz respeito ao **pré-natal** houve uma ampliação dos exames diagnósticos a serem realizados e aumento do repasse de recursos.

Saiba mais!

[Portaria nº5.350, de 12 de setembro DE 2024](#)
[Portaria nº 5.349, de 12 de setembro DE 2024](#)
[Apresentação da Rede](#)

Há ainda a perspectiva de lançamento de uma **caderneta digital da gestante**. Essa contará com fluxos e locais de referência para o atendimento à gestante, além de buscar esclarecer dúvidas iniciais das pessoas que gestam.



PORTARIA GM/MS Nº 5.320, DE 4 DE SETEMBRO DE 2024

Autoriza o Estado, Município ou Distrito Federal a receber recursos financeiros de capital destinados à aquisição de equipamentos e materiais permanentes para estabelecimentos de saúde.

Canoas, Barra do Rio Azul, Bento Gonçalves, Caxias do Sul, Esteio, Faxinal do Soturno, Porto Alegre, Putinga, Santa Cruz do Sul, São Lourenço do Sul, Venancio Aires e Vera Cruz.

PORTARIA GM/MS Nº 5.321, DE 4 DE SETEMBRO DE 2024

Autoriza o Estado, Município ou Distrito Federal a receber recursos financeiros de capital destinados à aquisição de equipamentos e materiais permanentes para estabelecimentos de saúde.

Portaria GM/MS Nº 5.254, DE 9 DE SETEMBRO DE 2024

Define e homologa os códigos referentes às Identificações Nacionais de Equipe - INE das equipes da Atenção Primária à Saúde - APS e ao Cadastro Nacional de Estabelecimentos de Saúde - CNES dos serviços da Atenção Primária à Saúde - APS credenciados e cadastrados no Sistema de Cadastro Nacional de Estabelecimentos de Saúde - SCNES, para fins da transferência dos incentivos de custeio federal, acompanhamento, monitoramento e avaliação.

Boa Vista das Missões, Cruzeiro do Sul, Gramado Xavier, Novo Xingu e Rondinha

Portaria GM/ms Nº 5.245, DE 9 de setembro de 2024

Nova Alvorada, Novo Hamburgo, Picada Café, São José do Ouro, Tramandaí e Vitoria das missões.

Portaria GM/ms Nº 5.244, DE 9 DE setembro DE 2024

Canoas

Define e homologa os códigos referentes às Identificações Nacionais de Equipe - INE das equipes da Atenção Primária à Saúde - APS e ao Cadastro Nacional de Estabelecimentos de Saúde - CNES dos serviços da Atenção Primária à Saúde - APS credenciados e cadastrados no Sistema de Cadastro Nacional de Estabelecimentos de Saúde - SCNES, para fins da transferência dos incentivos de custeio federal, acompanhamento, monitoramento e avaliação.

PORTARIA GM/MS Nº 5.439, DE 27 DE SETEMBRO DE 2024

Autoriza o Estado, Município ou Distrito Federal a receber recursos financeiros de capital destinados à aquisição de equipamentos e materiais permanentes para estabelecimentos de saúde.

Alegrete, Eldorado do Sul, Montenegro, Passo Fundo, Santiago, Santo Angelo.

PORTARIA GM/MS Nº 5.442, DE 27 DE SETEMBRO DE 2024

Autoriza o Estado, Município ou Distrito Federal a receber recursos financeiros de capital destinados à aquisição de equipamentos e materiais permanentes para estabelecimentos de saúde. **Caxias do Sul, Rio Grande, Santana do Livramento, São Borja e Uruguaiana.**

PORTARIA GM/MS Nº 5.443, DE 27 DE SETEMBRO DE 2024

Autoriza o Estado, Município ou Distrito Federal a receber recursos financeiros de capital destinados à aquisição de equipamentos e materiais permanentes para estabelecimentos de saúde.

PORTARIA GM/MS Nº 5.444, DE 27 DE SETEMBRO DE 2024

Autoriza o Estado, Município ou Distrito Federal a receber recursos financeiros de capital destinados à aquisição de equipamentos e materiais permanentes para estabelecimentos de saúde. **Esteio, Pelotas, Porto Alegre, Rio Grande e São Leopoldo**

PORTARIA GM/MS Nº 5.446, DE 27 DE SETEMBRO DE 2024

Autoriza o Estado, Município ou Distrito Federal a receber recursos financeiros de capital destinados à aquisição de equipamentos e materiais permanentes para estabelecimentos de saúde. São Leopoldo, Faxinal do Soturno, Feliz, Ivora, Pareci Novo, Ponte Preta, Pouso Novo, São Jose do Herval e São Martinho da Serra.

PORTARIA GM/MS Nº 5.441, DE 27 DE SETEMBRO DE 2024

Autoriza o Estado, Município ou Distrito Federal a receber recursos financeiros de capital destinados à aquisição de equipamentos e materiais permanentes para estabelecimentos de saúde. **Alegrete**

Para dúvidas, contate o e-mail: dapsrs@saude.rs.gov.br

<http://atencabasica.saude.rs.gov.br>

 [@dapsrs](#)

 [@rbcrs](#)

 [Grupo de Whatsapp da APS do RS](#)

Organização: Divisão de APS- SES/RS

Luiza Campos Menezes

Tiago Salvadori Beal



GOVERNO DO ESTADO
RIO GRANDE DO SUL
SECRETARIA DA SAÚDE