

## Horta Comunitária em Guaíba

A Equipe de Saúde da Família Pedras Brancas, composta por agentes comunitários de saúde, enfermeira, médico, técnica em enfermagem, higienizadora e recepcionista, desenvolveu o projeto de horta comunitária na Unidade de Saúde com o objetivo de, segundo Samantha Doring Zvierzinski, ACS que nos enviou este relato, “produzir alimentos saudáveis para auxiliar no combate de Hipertensão Arterial Sistêmica e Diabete Mellitus e também estimular uma eventual geração de renda por parte de cada usuário de forma que possibilite um acréscimo na renda familiar”.

O planejamento da atividade foi realizado com base no conhecimento que a equipe tem em relação a sua população e a seus modos de vida. Samantha explicou: “A equipe observou que houve um demasiado interesse por parte dos usuários na participação desta atividade, pois a população do bairro normalmente desenvolve hortas em seus pátios e terrenos, assim como, a produção de pomares devido ao fato de nosso território ter uma característica acentuadamente rural”.



Nossa Horta Comunitária visa produzir alimentos saudáveis para auxiliar no combate de HAS e DM com a ajuda da nossa comunidade.



**Foto: Equipe de Saúde da Família Pedras Brancas**

A horta é mantida com a colaboração de cada usuário para mantê-la ativa. São realizados encontros quinzenais com a disponibilização de 1 hora para plantio e cuidado com a mesma e é feito o registro das atividades por fotografia, que são utilizadas em apresentações para divulgar a experiência em eventos e amostras intermunicipais.

INICIAMOS NOSSA HORTA COM:

24 MUDAS DE ALFACES.

3 MUDAS DE ALECRIM.

2 MUDAS DE SALSINHA.

1 PÉ DE MANJERICÃO.

1 MUDA DE ORÉGANO.

1 MUDA DE ESPINAFRE.

1 MUDA DE MANJERONA.



Foto: Equipe de Saúde da Família Pedras Brancas

Samantha relatou que a equipe observou “o interesse, a procura e colaboração de cada usuário durante os encontros. Um dos maiores desafios para o nosso grupo é incentivar a participação de novos usuários, assim como desenvolver legumes e hortaliças de forma orgânica, sem o uso de agrotóxicos, incentivando assim o desenvolvimento de uma educação em saúde voltada à alimentação saudável”.



*alface lisa*



*alface crespa*



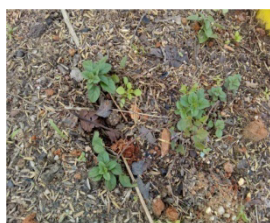
*alface roxa*



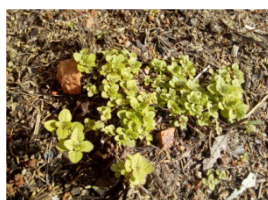
*alface roxa*



*couve manteiga*



*manjerona*



*orégano*

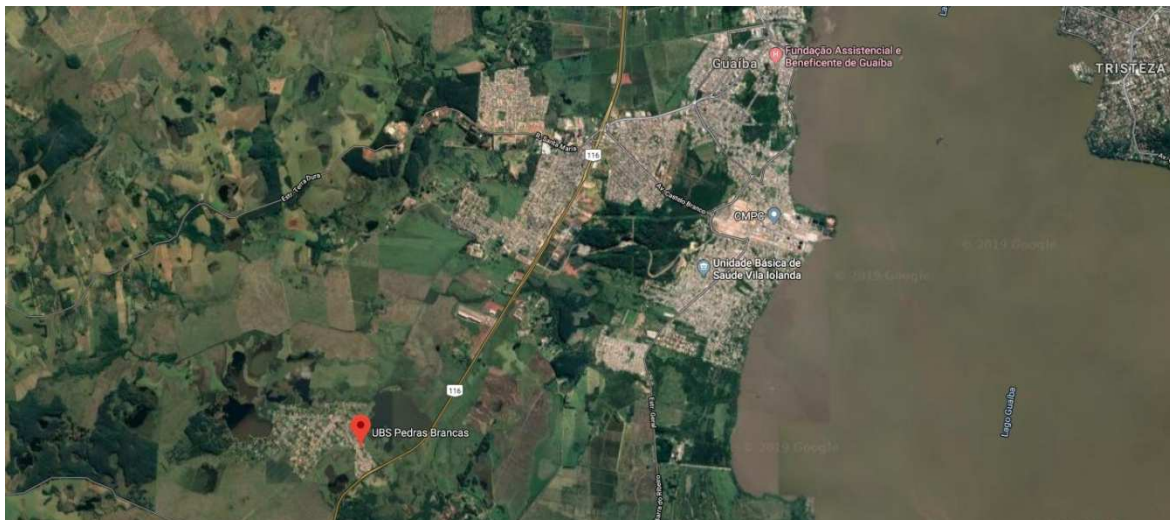


*salsinha*

Fotos: Equipe de Saúde da Família Pedras Brancas

Guaíba, localizada na região metropolitana de Porto Alegre, tem uma população de 95.204 pessoas de acordo com o Censo de 2010 (IBGE) e contava, em 2017, com 280 estabelecimentos agropecuários, em sua maioria mantidos por pequenos produtores individuais, conforme o Censo Agropecuário de 2017 (IBGE). É importante destacar que possivelmente já há uma cultura na região de consciência em relação a evitar usar

agrotóxicos nas produções, o que pode ser potencializado pelo trabalho da ESF. Conforme o Censo Agropecuário de 2017 (IBGE), das 280 propriedades, em 193 (69%) foi relatado não haver uso destes produtos, enquanto no estado do Rio Grande do Sul apenas 29% das propriedades agropecuárias referiram não utilizar agrotóxicos.



Em relação a serviços de saúde disponíveis na Atenção Básica, de acordo com informações do Portal eGestor AB, em setembro de 2019 o município possuía 6 Equipes de Saúde da Família, tendo uma Cobertura de ESF de 21,11% e Cobertura de AB de 34,48% e 21 agentes comunitários de saúde, resultando em uma Cobertura de ACS de 12,32%.

**Para saber mais:**

**IBGE Cidades**

<https://cidades.ibge.gov.br/>

**Página da Política de Alimentação e Nutrição da SES/RS**

<https://atencaobasica.saude.rs.gov.br/politica-de-alimentacao-e-nutricao>

**Página da Política Estadual de Práticas Integrativas e Complementares da SES/RS**

<https://atencaobasica.saude.rs.gov.br/politica-estadual-de-praticas-integrativas-e-complementares>

**Página da Política Intersetorial de Plantas Medicinais e Fitoterápicos da SES/RS**

<https://atencaobasica.saude.rs.gov.br/politica-intersectorial-de-plantas-medicinais-e-fitoterapicos-no-sus-rs>

**Artigo: Hortas comunitárias como atividade promotora de saúde: uma experiência em Unidades Básicas de Saúde**

<https://www.scielosp.org/article/csc/2015.v20n10/3099-3110/>

**Biblioteca do Ministério da Saúde - Atenção Primária à Saúde**

<http://aps.saude.gov.br/biblioteca/index>